

PROCESS FLOWCHARTS

sa Pagdumala sang mga Kaso sang CAR kag CICL
(Republic Act No. 9344 as amended by R.A. 10630)

LEGENDS:

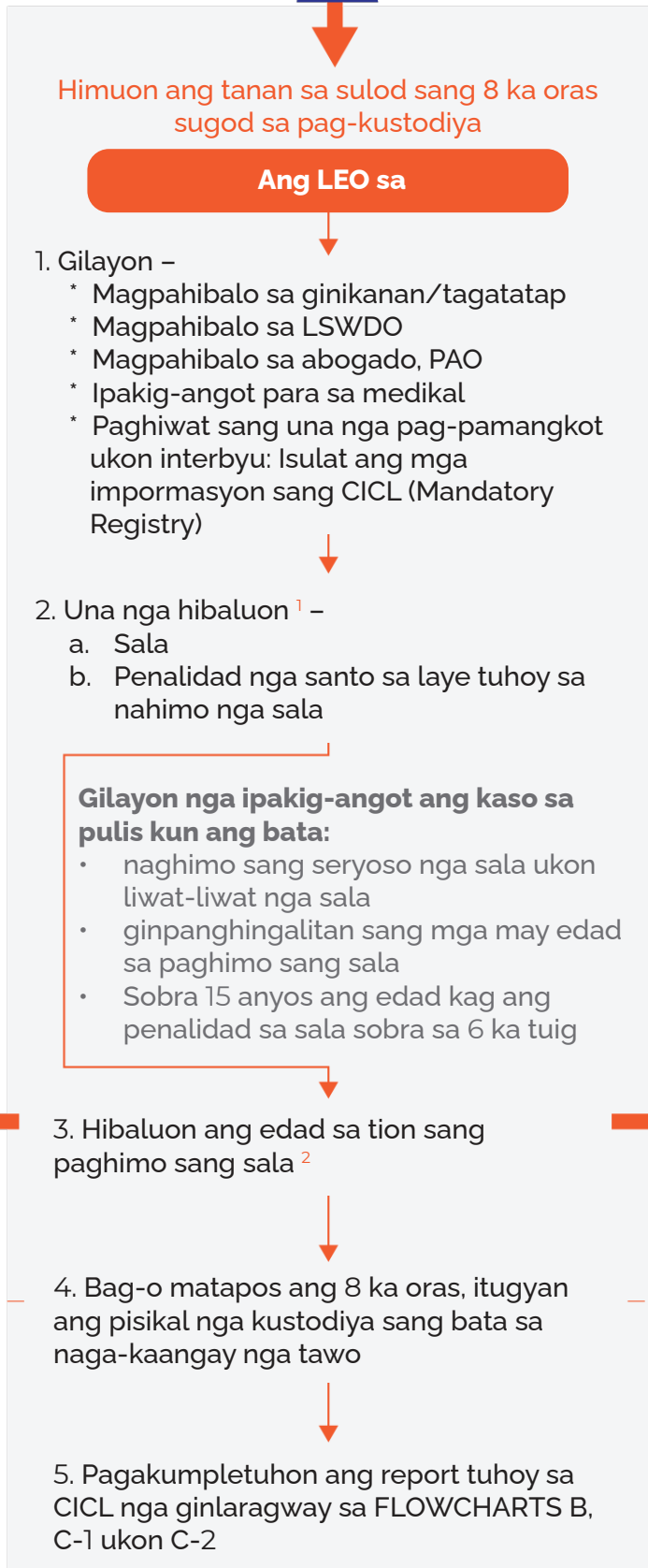
	Flowchart A UNA NGA PAGPAKIG-ANGOT SA CICL
	Flowchart B-1 ANG BATA 15 ANYOS KAG MANUBO
	Flowchart B-2 ANG BATA SOBRA SA 15 ANYOS ANG EDAD APANG NAG-AKTO NGA WALA SANG DISCERNMENT SUNO SA PAGLANTAW SANG LSWDO
	Flowchart C-1 ANG BATA SOBRA 15 ANYOS ANG EDAD KAG NAG-AKTO NGA MAY PAGHANGOP SUNO SA PAGLANTAW SANG LSWDO (ANG SALA MAY PENALIDAD NGA INDI MAGSOBRA 6 KA TUIG)
	Flowchart C-2 ANG BATA ARA SA EDAD NGA SOBRA 15 ANYOS KAG NAG-AKTO NGA MAY DISCERNMENT SUNO SA PAGLANTAW SANG LSWDO (ANG SALA MAY PENALIDAD NGA INDI MAGSOBRA SANG 6 KA TUIG)
	Flowchart C-3 ANG BATA SOBRA 15 ANYOS ANG EDAD KAG NAG-AKTO NGA MAY PAGHANGOP (SALA NGA MAY PRIBADO NGA BIKTIMA NGA MAY PENALIDAD NGA MANUBO SA 6 KA TUIG)
	PAGTATAP SA BATA NGA NAGA-LAPAS SA ORDINANSA (CHILD AT RISK)
	PAGDUMALA SA MGA KASO SANG CICL NGA NASUSPINDE ANG SENTENSYA (KUNG ANG CICL WALA PA NAGLAB-OT SA 21 ANYOS ANG EDAD)

FLOWCHART A
UNA NGA PAGPAKIG-ANGOT SA CICL
PARA BASEHAN SANG LAW ENFORCEMENT OFFICER (LEO)

LEO nga magkustodiya sang bata*



*Husto nga pagpakilala sa kaugalingon
 *Ipa-athag sa bata ang rason kun ngaa ara sya sa kustodiya, ang iya nga konstitusyonal nga kinamatarong, ang ginalegar nga sala



¹ Ang panaysayon sang bata nga nagapatuhoy sa krimen nagakinahanglan sang presensya sang abogado/PAO, LSWDO, kag ginikanan/tagatapat/paryente/tiglawas sang NGO/BCPC (kag mapirma sila sa ginsulat nga panaysayon)

² Basehan sa paghibalo sang edad:

- sertipiko sang pagkabun-ag ukon bawtismo
- rekord sa eskwelahan
- dokumento sa pagbyahe
- medikal rekord
- pagpamangkot sa mga tawo nga mahimo nakahibalo
- paglantaw sa hitsura

Ang bata 15 anyos panubo



LEO:
Gamiton ang FLOWCHART B-1*
 (magkaupod nga gamiton sang LSWDO)

* Gamiton ang Flowchart B-1 agud:

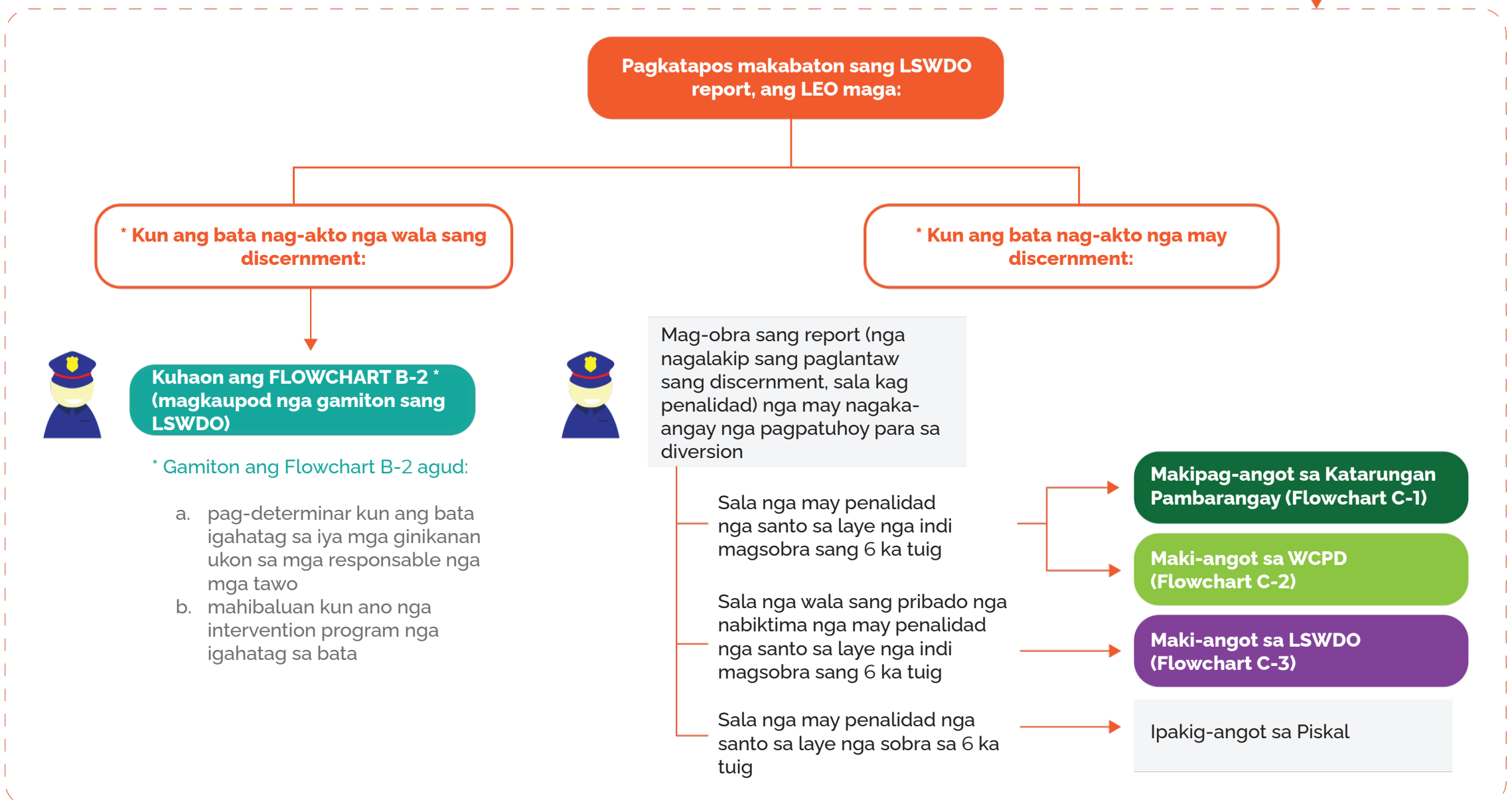
- pag-determinar kun ang bata itugyan sa iya ginikanan ukon sa tawo nga responsible
- mahibaluon ang intervention program nga ipatigayon para sa bata

Ang bata may edad nga 15 anyos kag 1 KA ADLAW UKON PATAAS



LEO:
 Itugyan ang pisikal nga kustodiya sang bata sa LSWDO (Pero ang pulis man sa gihapon ang magadumala sa kaso hasta sa matapos ang report sang LSWDO tuhoy sa CICL; ini suno sa Art. 125 sang Revised Penal Code)

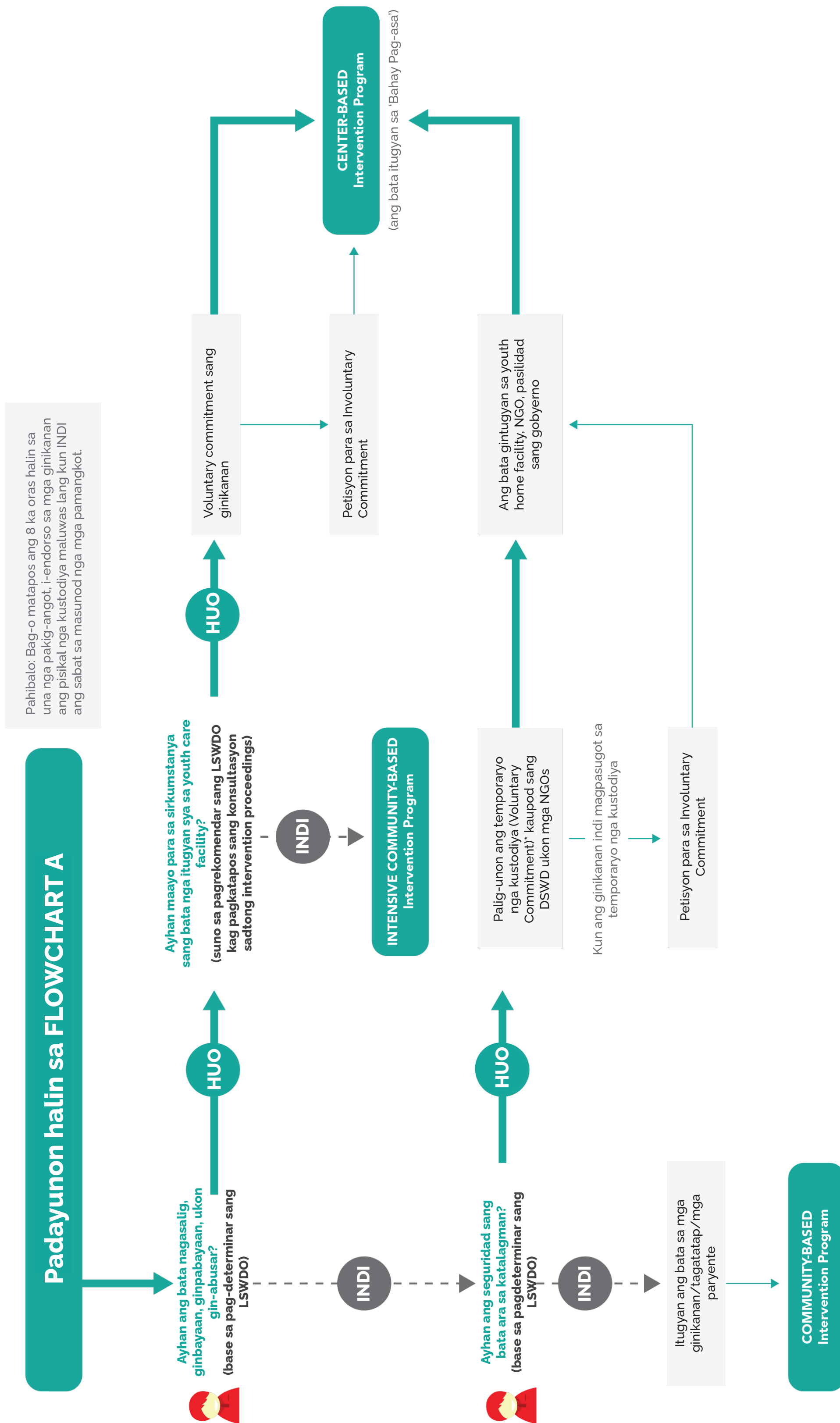
LSWDO:
 Mag-obra sang report nga naga-unod sang paglantaw sang discernment (sa sulod sang 7 ka adlaw nga may obra)



FLOWCHART B - 2

ANG BATA SOBRA SA 15 ANYOS ANG EDAD APANG NAG-AKTO NGA WALA SANG DISCERNMENT SUNO SA PAGLANTAW SANG LSWDO

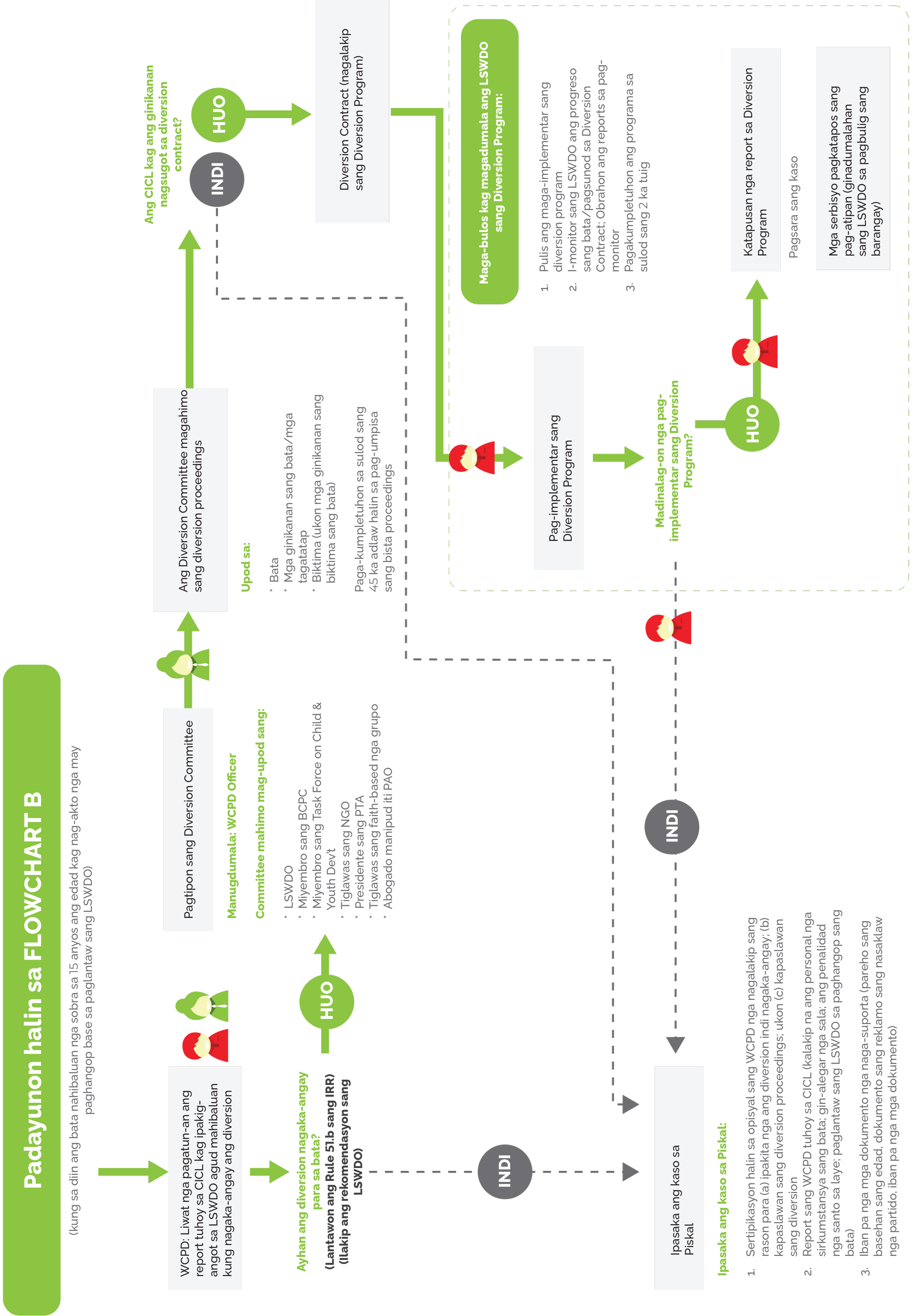
PARA BASEHAN SANG LEO KAG LSWDO



FLOWCHART C-2

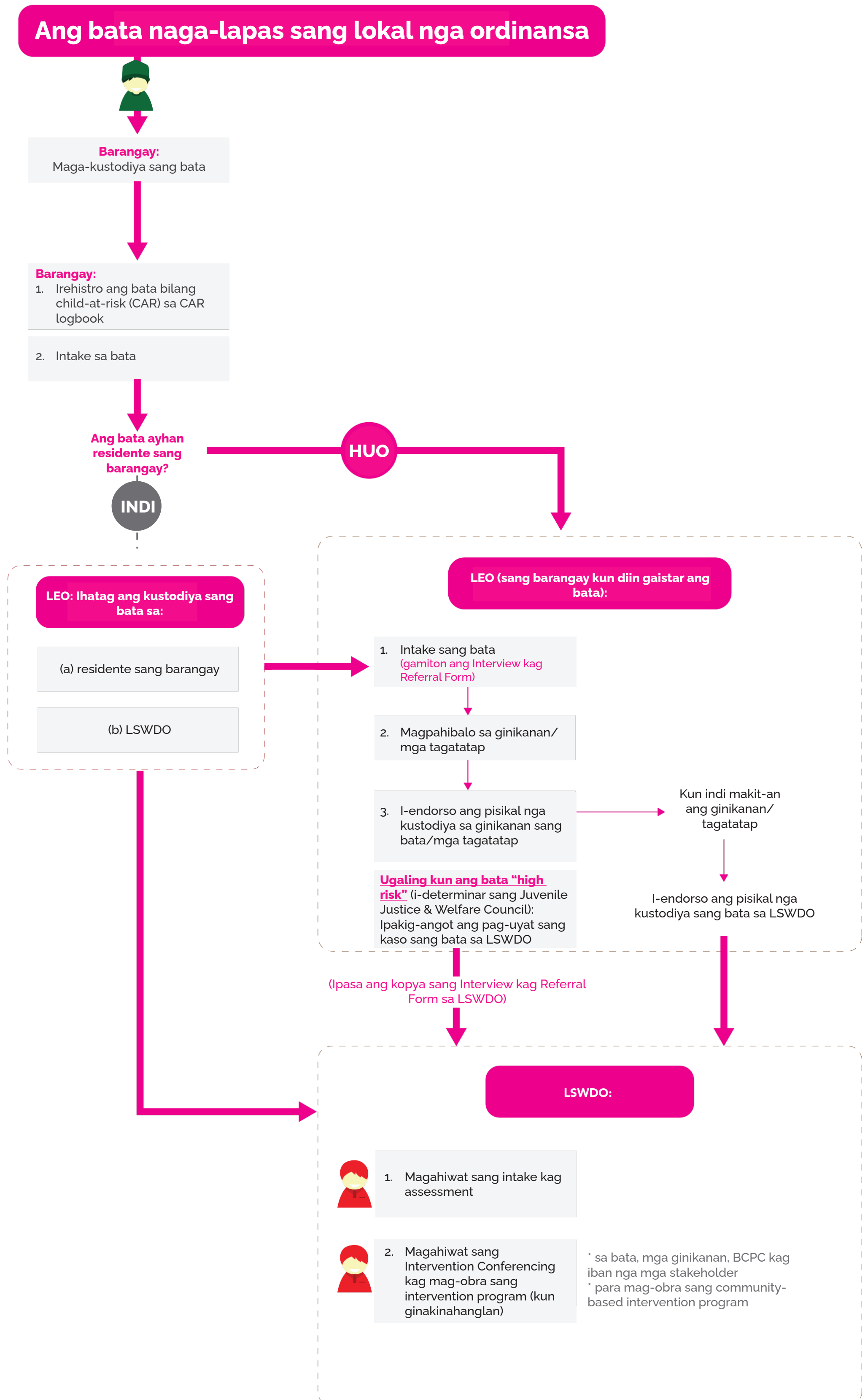
ANG BATA ARA SA EDAD NGA SOBRA 15 ANYOS KAG NAG-AKTO NGA MAY DISCERNMENT SUNO SA PAGLANTAW SANG LSWDO (ANG SALA MAY PENALIDAD NGA INDI MAGSOBRA SANG 6 KA TUIG)

PARA BASEHAN SANG WCPD KAG LSWDO



PAGTATAP SA BATA NGA NAGA-LAPAS SA ORDINANSANG (CHILD AT RISK)

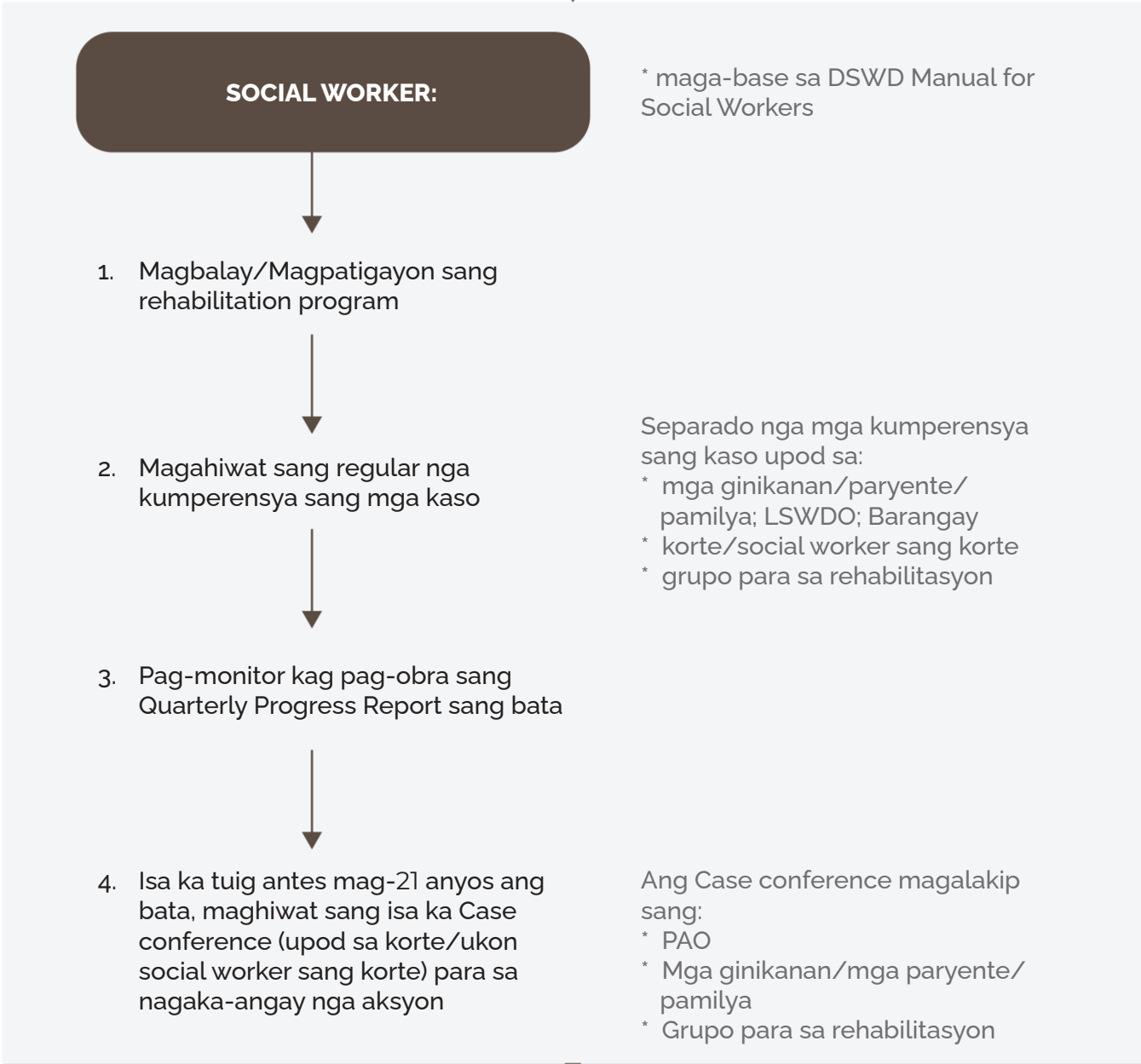
PARA BASEHAN SANG BARANGAY KAG LSWDO



PAGDUMALA SA MGA KASO SANG CICL NGA NASUSPINDE ANG SENTENSYA (KUNG ANG CICL WALA PA NAGLAB-OT SA 21 ANYOS ANG EDAD)

PARA BASEHAN SANG SOCIAL WORKER KAG PAO

Ang bata sa RRCY ukon sa institusyon sa pagmando sang korte pina-agi sa Order of Commitment



Nalab-ot bala sang bata ang mga katuyuan sang programa sang rehabilitasyon?

SOCIAL WORKER:
Mag-obra sang report nga naga-rekomendar para sa pag-gwa sang CICL sa sentro

Mag-base sa DSWD Manual for Social Workers

SOCIAL WORKER/PAO/COUNSEL:
Mag-sumiter sang pagpahayag sa korte

SOCIAL WORKER:
1. Mag-obra sang report sang pagpahayag sa korte (nagalakip nga wala natuman ang katuyuan sang rehabilitation program)
2. Mag-sumiter sang report sang pagpahayag sa korte

Mag-base sa DSWD Manual for Social Workers

Ang KORTE maga-decision

* Kun ang CICL ginpagwa sang korte: ang Social Worker magahatag sang mga serbisyo sa pagtatap kag mag-report sa korte (mag-base sa DSWD Manual for Social Workers para sa mga espisipiko nga mga panugda)



www.jjwc.gov.ph